

INFORME DE CONSERVACIÓN Y RESTAURACIÓN
E-290 “LOS CRUCIFICADOS EN EL COLLADO DE GAVAÁ”
de Juan Enrich



Nº DE INVENTARIO: E-290

OTROS NÚMEROS: nº de inv. 147 (1804), R/413

TÍTULO Y TEMA: LOS CRUCIFICADOS EN EL COLLADO DE GAVAÁ O LA TRANSLACIÓN DE LOS CADÁVERES DE LA FAMILIA DE SAUL

AUTOR: Juan Enrich (Barcelona 1743 – 1795/96)

CRONOLOGÍA: 1782

COLECCIÓN: NOMBRAMIENTOS A ACADÉMICO

TIPOLOGÍA: Relieve de barro modelado y cocido

DIMENSIONES: RELIEVE: 126 x 75 x 20 cm

CAJA – MARCO: 130,5 x 80 x 26 cm

INSCRIPCIÓN: A tinta, sobre una piedra en la parte inferior izquierda: “ *Sepelium ea cum ossibus / Saul [...] in sepulcr [...] is / Rey II cap XXI* “

FECHA DE RESTAURACIÓN: Septiembre - Octubre 2022

RESTAURACIÓN REALIZADA POR: Ángeles Solís Parra

DESCRIPCIÓN

Se trata de un ejercicio por el que obtuvo el nombramiento de Académico de Merito en 1782. El tema tratado es el entierro que dio David a los descendientes de Saúl crucificados en el collado de Gabaá, referido en el capítulo XXI: 1-14 del libro II de los Reyes. Destacándose en primer término y completamente desprendidas del fondo las figuras del Rey y de diversos israelitas y pasándose gradualmente desde éstas a los bajos relieves del fondo, donde se ven al lado izquierdo las siete cruces sobre el montículo, y a la derecha, apenas esbozados, los muros de la ciudad.¹

La obra fue entregada a la Academia acompañada de toda la documentación judicial para demostrar la autenticidad de la autoría del relieve y optar al nombramiento de académico de mérito.



Fotografía realizada en 1910 y conservada en el Archivo de la Biblioteca de la Real Academia de Bellas Artes de San Fernando con el nº de Inv. FOT-00613

¹ SERRANO FATIGATI, Enrique. Escultura en Madrid desde mediados del siglo XVI hasta nuestros días. BOLETÍN DE LA SOCIEDAD ESPAÑOLA DE EXCURSIONES, Arte, Arqueología e Historia. Tomo XVIII, Madrid, 1910, pp 150-152



La primera noticia sobre este relieve aparecerá en el inventario de 1804 “147”² , número que conservaba en la sepultura del primer plano en los años 80 y ahora perdido. Aparecerá también en el resto de catálogos e inventarios que fue realizando la academia a lo largo de los años (aunque sus etiquetas se han perdido).

En el Inventario de 1804-14³ aparece también con el número 147 también.

² *Inventario de las obras de las tres Nobles Artes y de los Muebles que posee la Real Academia de San Fernando. -- 1804.- - III h. en blanco+162+ II h. en blanco.- Manuscrito.- Signatura 3-617, pp. 77.*

147.- La traslación de los cadáveres de la familia de Saul, de barro, por don Juan Enrich, siete cuartas de ancho y vara de alto.

³ *Inventario de las alhajas y muebles existentes en la Real Academia de San Fernando 1804. Y continuación del Inventario que se hizo en el año de 1804, de las alhajas que posee la Real Academia de San Fernando. – 1804-1814. -- II h. en blanco+[266] h. – Manuscrito. – Signatura 3-616, pp 101*

147. La traslación de los cadáveres de la familia de Saúl, de barro, por don Juan Enrich. Siete cuartas de ancho y vara de alto.

En 1824⁴, aparece solo en el inventario, con el número 9

Otras referencias sobre la obra aparecen en el Catálogo y estudio de obras escultóricas realizado por Leticia Azcue Brea⁵. Y en la base de datos de la web de la Academia⁶.

Inventarios →	Inv. 1804	Inv. 1804- 1814	Cat. 1817	Cat. 1819	Cat. 1821	Inv. 1824
Autor ↓						
Juan Enrich	147	147	No aparece	No aparece	No aparece	9

⁴ *Copia del Inventario general y sus adiciones perteneciente a la Academia de nobles artes de San Fernando. -- 1824. -- [139] h. – Manuscrito. – Signatura 3- 620, pp. 58*

Bajos relieves y modelos de barro y cera.....

9. La traslación de los cadáveres de la familia de Saúl. De barro. Por don Juan Euricf. Número 147.

⁵ AZCUE BREA, Leticia, *La escultura en la Real Academia de Bellas Artes de san Fernando Catálogo y Estudio*, editado por RABASF, 1994. (pp. 246 – 247)

⁶ <https://www.academiacolectores.com/esculturas/inventario.php?id=E-140>

RELIEVE

Se trata de una terracota realizada en un barro, de tonalidad ocre. Las figuras, modeladas por separado, iban sujetas al plano principal por pernos de hierro, de ahí que algunas se hayan perdido.

- Presentaba una gruesa capa de suciedad y de detritus sobre la superficie, por contaminación ambiental siendo más remarcada en los salientes del modelado. Debido a encontrarse ubicado en el taller de vaciados, presentaba depositado en la superficie una capa de yeso en polvo.
- Presentaba una intervención posterior, en la cual se mostraba una gruesa capa de cera oscurecida sobre la superficie del modelado, alterando el color original del barro (ocre). También se apreciaba el relleno de grietas y pequeñas lagunas, con un estuco amarillo claro, bastante vasto.
- Sufre dos grietas verticales, que fueron rellenas con estuco (ver mapa de daños)
- La superficie presenta desgastes, así como roces y otras lesiones causadas por su manipulación.
- Salpicaduras de materiales ajenos a la obra, debido a la ubicación en la que se encuentra actualmente la obra
- Sufre bastantes pérdidas volumétricas, tanto figuras enteras, como cabezas, manos, dedos y otros pequeños elementos (ver mapa de daños).
- Presentaba fragmentos sueltos o con movimiento (ver mapa de daños)

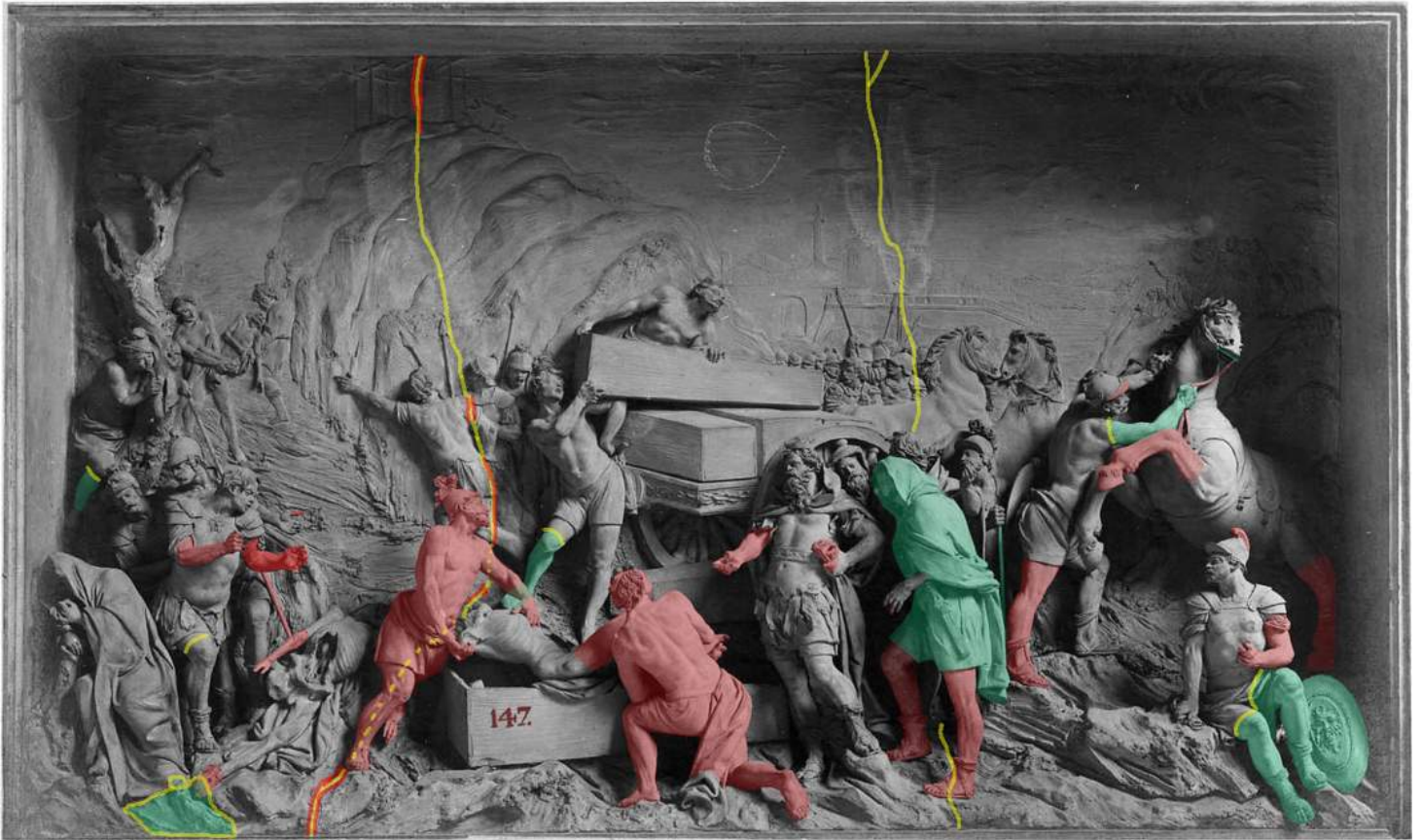
MARCO

Los laterales de la caja son de madera de pino visto, rematados con una moldura frontal que fue policromada en blanco. Esta se sujeta a la caja mediante clavos. En la parte superior conserva un número "3".

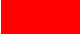


- El marco presenta un buen estado de conservación desde el punto de vista estructural y al igual que el relieve se encuentra en superficie una capa de suciedad por contaminación en la superficie. Sufrió salpicaduras de escayola debido a su ubicación en el taller de vaciados.
- La moldura, que en origen había sido policromada en blanco, había sido encerado, al igual que el relieve. Esta sufre mucha pérdida de la policromía dejando la madera vista.
- La moldura lateral derecha se encontraba algo separada de la caja.
- Pérdida de la moldura inferior.
- Sufre, roces, arañazos y otras pequeñas lesiones.
- Salpicaduras de materiales ajenos a la obra.



En estas dos fotos, la de arriba realizada en 1910 y la de abajo en 2022, se puede observar el deterioro sufrido por el paso de los años. Por un lado, las pérdidas volumétricas correspondiente a personajes de la escena, así como miembros (brazos, piernas, cabezas, manos), y también observamos como conservaba el número de inventario de 1804, hoy perdido



MAPA DE DAÑOS

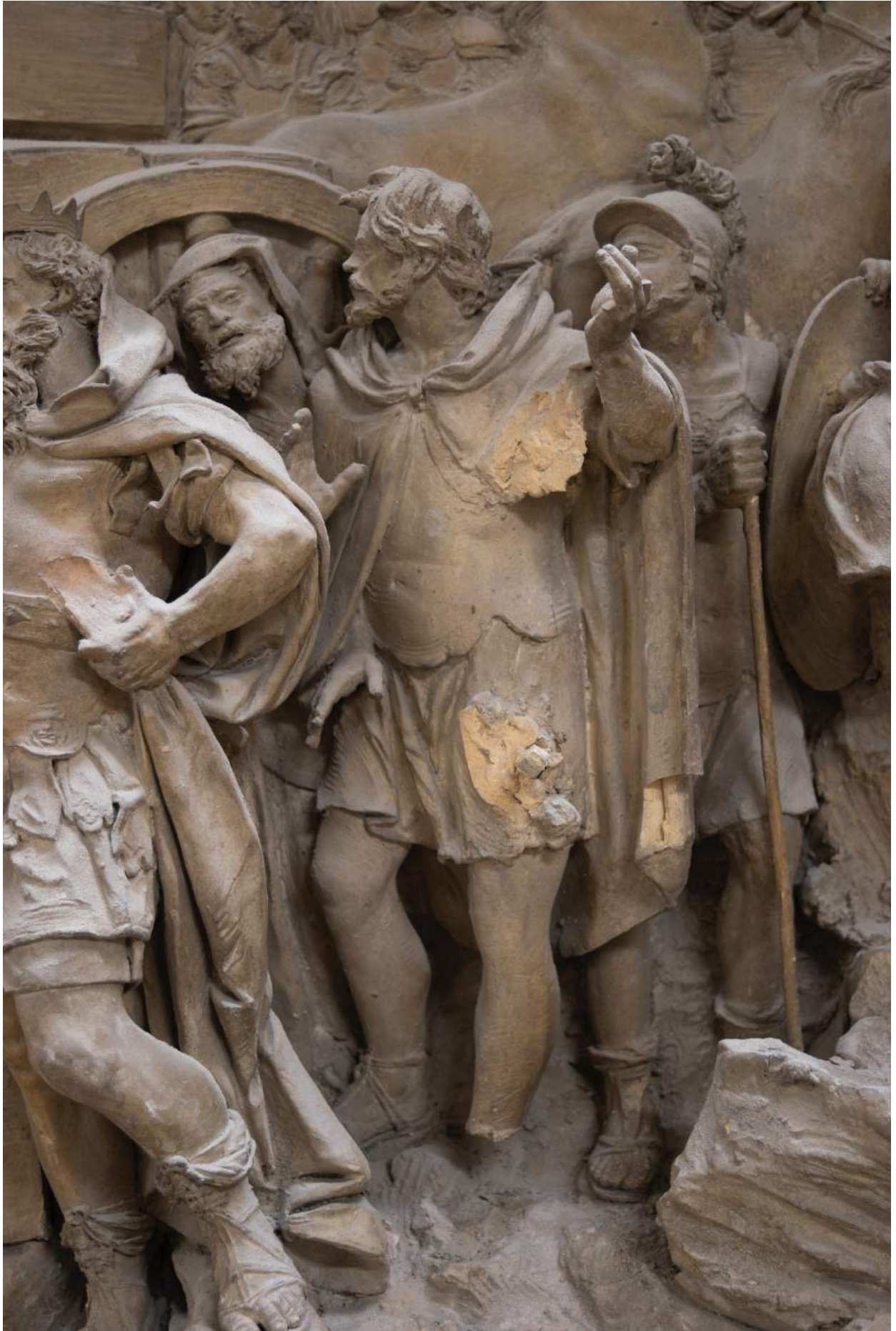
-  Pérdidas volumétricas y lagunas
-  Fracturas, grietas y fragmentos
-  Fragmento suelto























RELIEVE

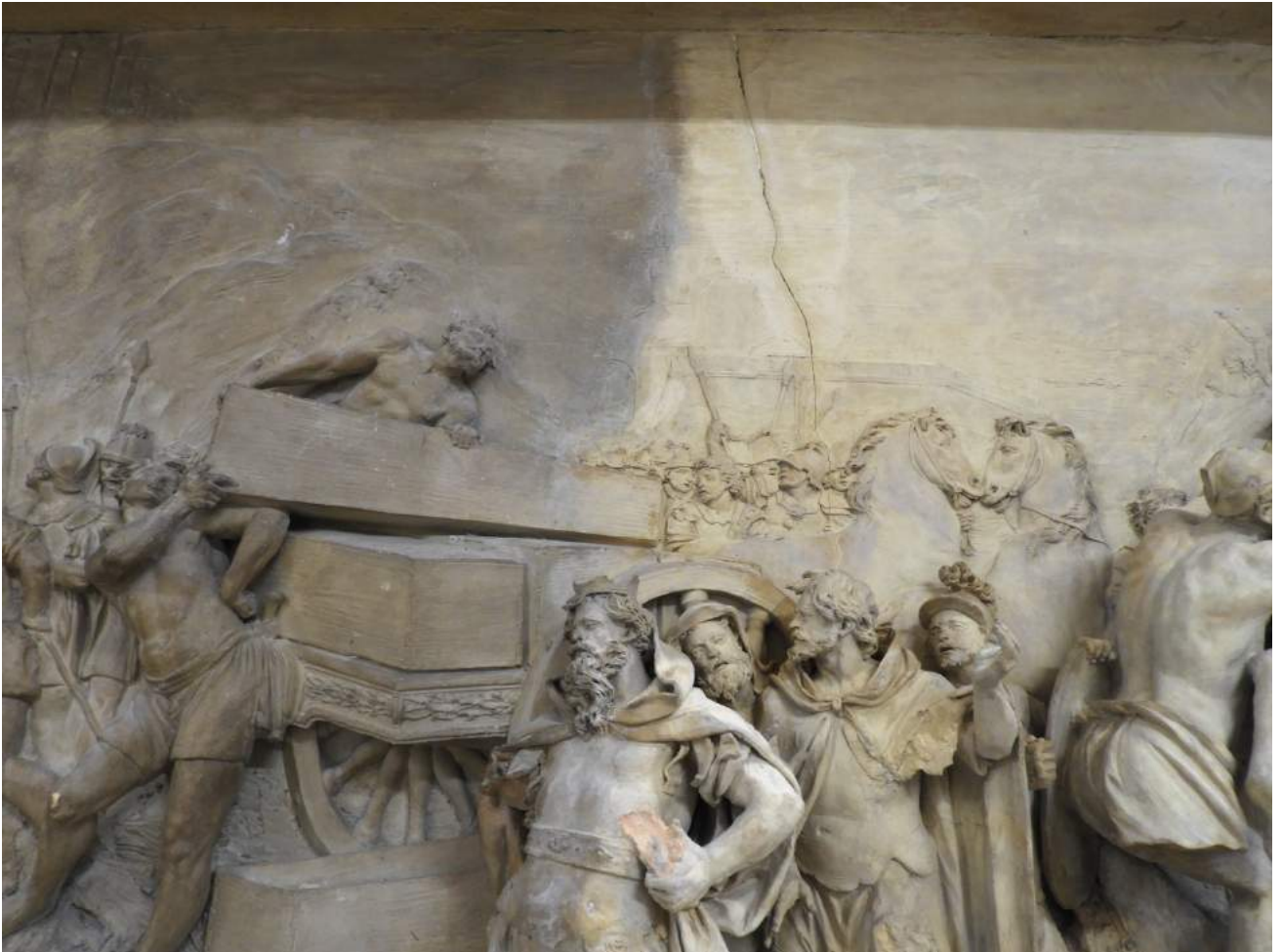
- Documentación fotográfica e informe de la intervención.
- Eliminación mecánica de los depósitos de polvo mediante aspiración y brocha suave.
- Eliminación de detritus con la ayuda del *Anjusil*®.
- Retirada mecánica de materiales ajenos a la obra tanto.
- Eliminación química de la suciedad producida por la contaminación ambiental y de la capa de cera. Para ello se utilizó una solución de *Alcohol etílico* + *White Spirit* para reblandecer la capa de cera y finalmente se retiró con vapor de agua.
- Se eliminaron mecánicamente aquellas intervenciones posteriores poco respetuosas que ocultaban el modelado original.
- Una vez finalizada esta fase se llevó a cabo la aplicación de una capa de protección mediante una resina acrílica *Paraloid B72*® al 5% en *Xileno*.
- Consolidación de las fracturas y adhesión de fragmentos. Como adhesivo se utilizó una resina epoxy (*Araldite*® A + B, 5min y 24 h).
- Estucado de grietas y uniones entre fragmentos. Para ello se utilizó un estuco sintético *Modostucco*® blanco coloreado para igualarlo al tono original del barro.
- Protección final mediante una resina acrílica *Paraloid B72*® al 5% en *Xileno*.

MARCO

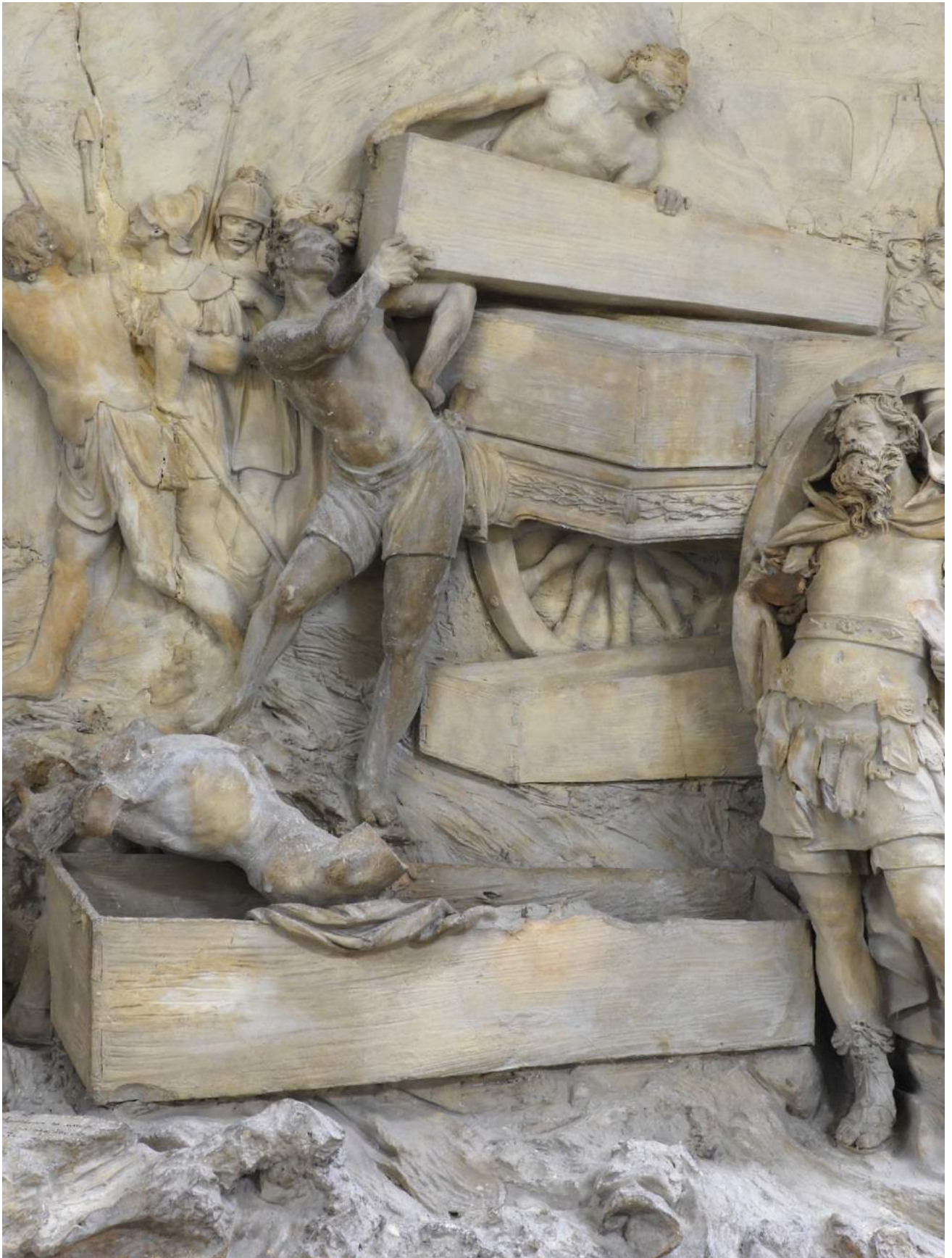
- Eliminación mecánica de los depósitos de polvo mediante aspiración y brocha suave.
- Eliminación química de la suciedad en superficie por contaminación ambiental mediante una solución de *Agua* + *Alcohol etílico* + NH_3 .
- La moldura se limpió con una solución de *Alcohol etílico* + *White Spirit*.
- Unión de piezas de madera sueltas mediante *PVA*.
- Protección con *goma laca*, encerada posteriormente con *cera blanca*.





























UNA VEZ FINALIZADA LA FASE DE LIMPIEZA





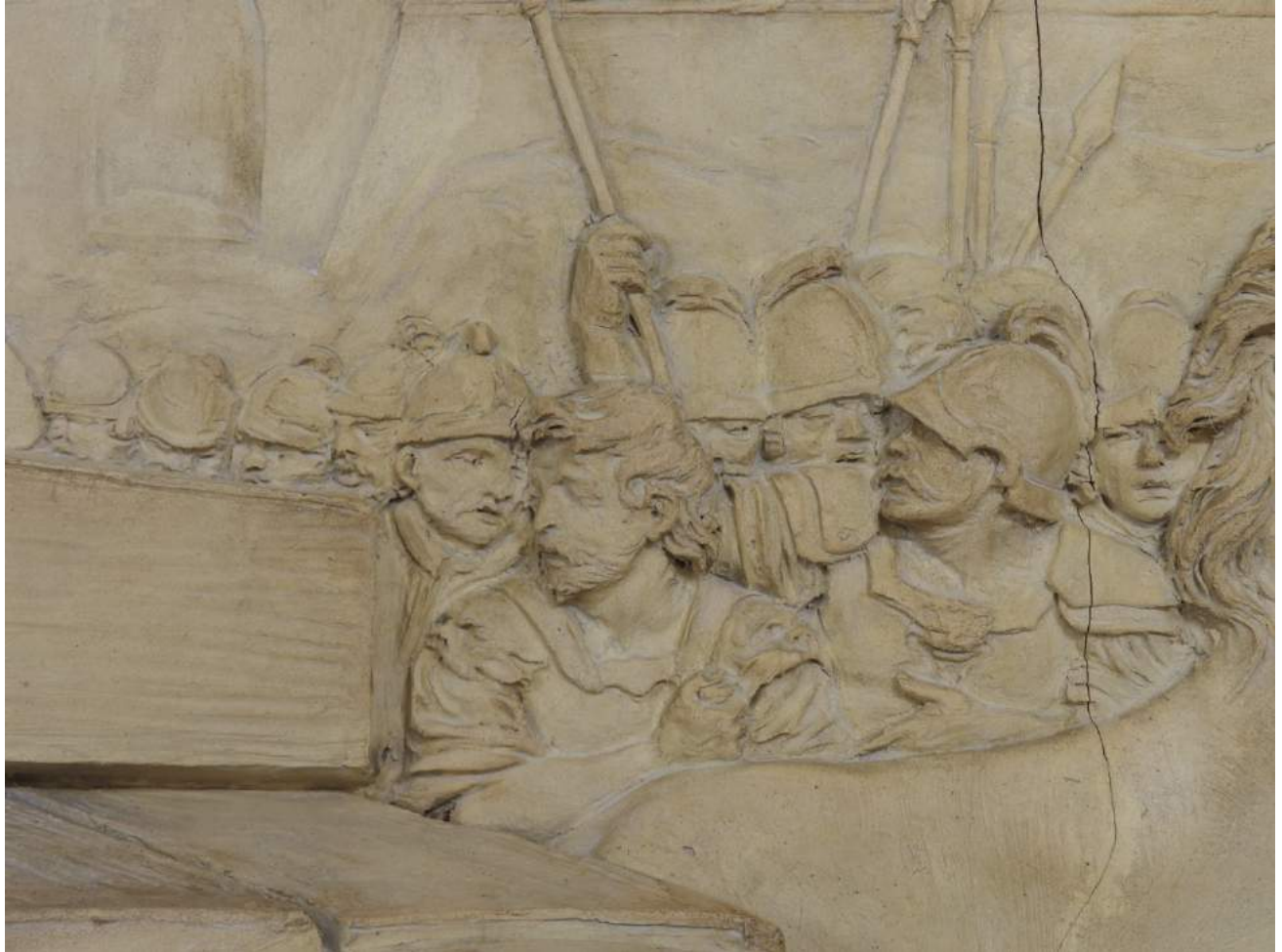


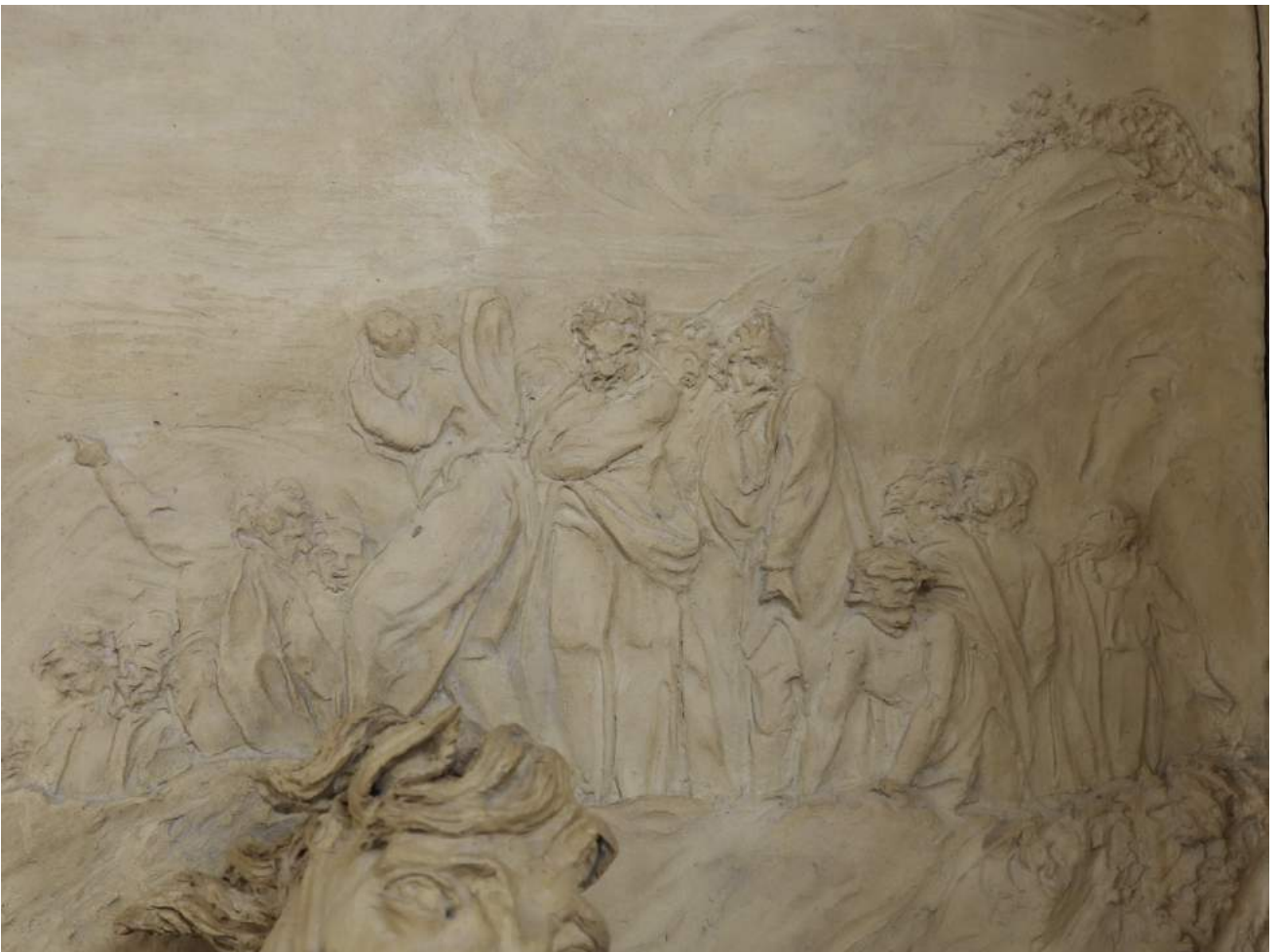




















RESULTADO UNA VEZ FINALIZADA LA INTERVENCIÓN



ANTES Y DESPUÉS DE LA INTERVENCIÓN

